

Horacio Torrent comp.

REVISTAS, ARQUITECTURA Y CIUDAD

REPRESENTACIONES EN LA CULTURA MODERNA



ISBN 978-956-353-013-1



9 789563 530131

ÍNDICE

<i>Rubén Alcolea</i>	1.	p. 11	Esqueletos Modernos Willard D. Morgan y la Lovell Health House
<i>Carlos Eduardo Dias Comas</i>	2.	p. 33	La Revista como Lanza Hábitat y Lina Bo Bardi
<i>Claudia Costa Cabral</i>	3.	p. 49	La Revista como Escudo Módulo y Oscar Niemeyer
<i>José Manuel Pozo</i>	4.	p. 73	Ortiz-Echagüe y Fisac Dos personajes excepcionales separados por Werk
<i>Fernando Pérez Oyarzún</i>	5.	p. 105	El Peso de las Palabras
<i>Horacio Torrent</i>	6.	p. 127	Ciudades en Papel Teorías Arquitectónicas y Urbanas en Chile 1930-1940
<i>Macarena Cortés</i>	7.	p. 157	La Ausencia del Plan y el protagonismo de las Piezas Urbanas El borde costero de Viña del Mar en las publicaciones periódicas
<i>Romy Hecht</i>	8.	p. 181	Un Proyecto para un Cerro La Revista Zig-Zag y el Cerro San Cristóbal
<i>Andrés Téllez</i>	9.	p. 199	Iconografía, Ciudad y Masificación en Santiago Reflexiones en torno a la Revista Urbanismo y Arquitectura, Chile 1936-1940
<i>Hugo Mondragón</i>	10.	p. 221	Experiencias Metropolitanas y Publicaciones periódicas no disciplinares El Objeto de la Investigación y las Fuentes

Publicado por

T6 Ediciones SL
Pintor Paret 6, 1º A
31008 Pamplona, España
www.t6ediciones.es

Escuela de Arquitectura
Pontificia Universidad Católica de Chile
El Comendador 1916
Providencia, Santiago de Chile
www.arquitectura.uc.cl

© los textos, sus autores.

Todos los artículos fueron sometidos a revisión de pares por los respectivos Comités Científicos.

Los contenidos de los trabajos, pies de fotos y fotografías son de exclusiva responsabilidad de los autores.

Los autores se esforzaron en identificar a los propietarios de los derechos de las imágenes contenidas en el presente volumen. Cualquier descuido u omisión será corregido en futuras ediciones.

Ninguna parte de este libro puede ser reproducida en cualquier forma sin el permiso escrito de la editorial, excepto en el contexto de las reseñas.

Todos los derechos reservados
Primera Edición
Junio 2013

I.S.B.N. 978-956-353-013-1

Producción Editorial
Horacio Torrent

Coordinación
Natalia Moreno Gutiérrez

Fotografía de Cubierta
Carolina Porrello

Fotografías de Portadillas
Natalia Moreno Gutiérrez, Carolina Porrello
y Horacio Torrent

Diseño Gráfico
Damián Plouganou

Impresión
Andros

ESQUELETOS MODERNOS

WILLARD D. MORGAN Y LA LOVELL HEALTH HOUSE

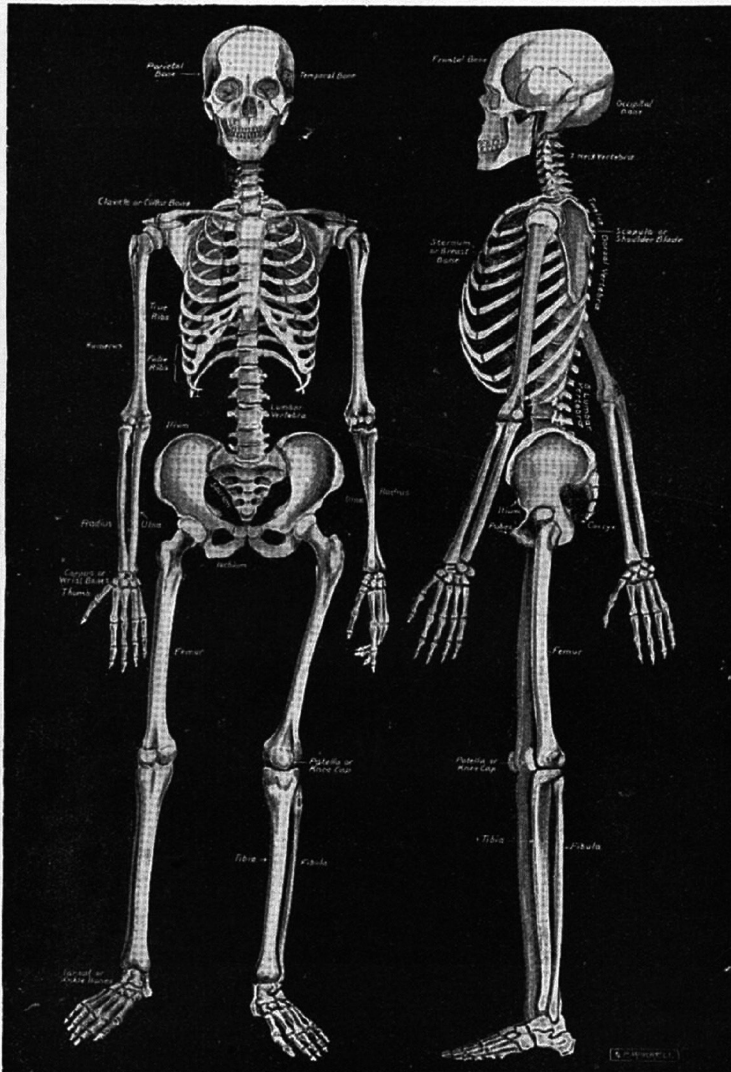
Rubén Alcolea

Profesor Escuela de Arquitectura
Universidad de Navarra

1.

Una de las muchas láminas médicas que inundaron las paredes de los nuevos sanatorios y centros de salud creados durante la prolija década de los años 1920 llevaba por título: *El andamiaje de huesos del cuerpo humano*. El dibujo forma parte de una extensa serie de esquemas anatómicos de los editados en el primer cuarto del siglo XX y que se hicieron especialmente famosos dado el auge de la llamada “Cultura de la Salud”. En concreto, esta lámina fue elaborada como parte de la revista quincenal *Harmsworth Popular Science*, editada entre 1911 y 1913 y que, por medio de un ingenioso sistema patentado de encuadernación, podía convertirse en un gran y único volumen enciclopédico.¹ Al igual que en las tantas otras publicaciones similares que florecían tanto en los Estados Unidos como en Inglaterra o Alemania, estas curiosas ediciones formaban parte de la revolución por la que, a lo largo de las primeras décadas del siglo, la ciencia conseguía popularizarse haciéndose de acceso universal.² El caso del *Harmsworth Popular Science* es especialmente relevante dada su gran

THE BONY SCAFFOLDING OF MAN'S BODY



This picture shows how the human frame is built up strongly for the protection of its vital organs, and plentifully hinged to admit of the free movements of the limbs in all directions.

Fig. 1.

The Bony Scaffolding of Man's Body Mee, Arthur (Ed.), Harmsworth Popular Science, The Educational Book, 1911-1913, vol. 7, p. 820.

popularidad en aquellos años no sólo en Inglaterra, donde fue editado quincenalmente, o los Estados Unidos, donde llegó algo después como un único volumen enciclopédico, sino también en las colonias australianas. El éxito era tal que, por ejemplo, el físico nuclear de origen australiano Mark L. E. Oliphant, que jugaría un papel crucial en el desarrollo de la fusión nuclear y el desarrollo de la bomba atómica, atribuyó a esta obra su devoción a la ciencia.³ El éxito de la *Harmsworth Popular Science* fue precisamente su capacidad de agrupar por entregas una muy extensa colección de dibujos e ilustraciones en torno a grandes temas enciclopédicos, como el universo, la tierra, la vida, el hombre, la industria o la sociedad. Abordar la comprensión de temas hasta entonces complejos o poco difundidos mediante el uso predominante de los gráficos y las ilustraciones sintéticas permitía que el gran público se culturizara con la misma facilidad con la que se hojeaba una revista de variedades. Tampoco es menor el hecho anecdótico de que los baratos fascículos quincenales pudieran ser agrupados y encuadernados al estilo de los grandes volúmenes, lo que otorgó un valor especial a la colección, asumida en muchos foros como auténtico manual de referencia. Este éxito permitió a su vez que accedieran a colaborar muchos científicos y médicos de gran reputación, en un ejemplo paradigmático de elevación de los textos divulgativos a la categoría de lo científico. Cada número incluía una extensa y sustanciosa bibliografía generalista que hacía las veces de guía para completar las bibliotecas de los pretendidos nuevos eruditos.

Al margen del interesante fenómeno global de internacionalización y mediatización de la cultura, cuyo estudio se escapa al objeto de este texto, interesa volver de nuevo a la primera ilustración, *El andamiaje del los huesos del cuerpo humano*. Es especialmente interesante la descripción sintética de la morfología humana que se ofrece al pie. Pese a no ser tan elocuente como su título, pone de manifiesto lo que se nos antoja ahora evidente, pero que pretendía colmar una de las expectativas de la sociedad moderna: el afán de libertad.

Este dibujo muestra como el esqueleto humano se construye para la protección de los órganos vitales, a la vez que se articula de modo complejo para permitir el libre movimiento de sus miembros en todas direcciones.

La pretendida democratización de la cultura se convirtió en un fenómeno absolutamente universal, y vino acompañado del auge, o moda si se quiere, de la defensa de una vida saludable. El auge de los principios de este modelo vital fue especialmente intenso en California y, en concreto, en la ciudad de Los Ángeles. Fue ahí, precisamente, donde amasó su fortuna el doctor Philip M. Lovell, ferviente defensor de la filosofía denominada como “filosofía natural”. En 1926, el doctor Lovell publicó su primer libro, titulado *The Health of the Child by Natural Methods*, al que seguiría poco después su famoso *Diet for Health by Natural Methods together with Health Menus and Recipes*.⁴ Ambos libros le situaron en una posición privilegiada en la sociedad californiana, lo que le permitió construir en 1927 un famoso y bien conocido centro de cultura física, cuyo diseño fue realizado por el arquitecto de origen austríaco Rudolf M. Schindler, y que se convirtió después en la conocida casa Lovell en la playa. Después de algunas y controvertidas desavenencias entre Schindler y el matrimonio Lovell, éste decidió confiar la construcción de su nueva casa-clínica a Richard J. Neutra, en lo que se convertiría en uno de los iconos más emblemáticos de la arquitectura moderna americana: la *Lovell Health House*.

El proyecto y construcción de la *Lovell Health House* se desarrolló entre 1927 y 1929, no estando exento de polémicas y malentendidos que enfrentarían a los hasta entonces amigos y colaboradores Neutra y Schindler durante el resto de su trayectoria profesional. La realidad es que hay cierta confusión en el análisis de cómo se sucedieron los hechos, ya que las opiniones de los historiadores difieren en los detalles según se aproximen a la realidad desde la perspectiva de uno u otro arquitecto.⁵ Sin embargo, y dejando de lado los enfrentamientos entre ambos arquitectos, la realización de esta espléndida vivienda catapultaría definitivamente a Neutra como el máximo representante de la modernidad americana.⁶ Pese a que Neutra había publicado bocetos y algunos planos durante los años previos a la realización de las obras en la revista alemana *Das Neue Frankfurt* y en su libro *Amerika*, la documentación completa de la vivienda se publicó de manera exhaustiva por primera vez en la revista *Architectural Record* en mayo de 1930.⁷

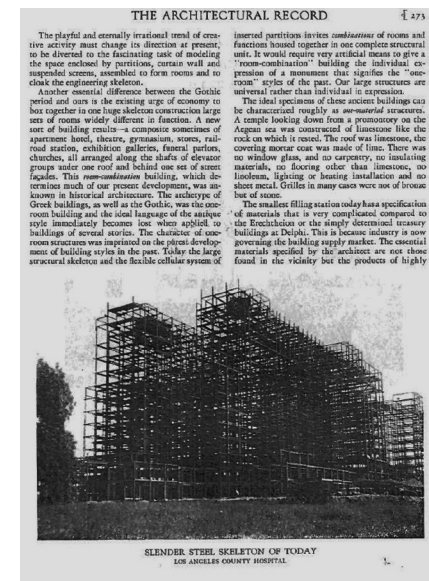


Fig. 2.
Architectural Record, vol. 66, septiembre 1929, p. 272-273



Fig. 3.

Lovell Health House under construction, Willard D. Morgan, Los Angeles, 1928
Publicada en NEUTRA, Richard J., Amerika, 1930, ilustración 220, p. 141

La relación de Neutra con la famosa revista americana había empezado un año antes. El número de septiembre de 1929 incluía un artículo titulado *Architecture conditioned by Engineering and Industry*,⁸ en el que el arquitecto alababa las bondades de la prefabricación y la industria como única vía para alcanzar la modernidad en arquitectura. De hecho, el artículo sintetizaba algunos de los muchos aspectos esbozados durante su primer libro, *Wie Baut Amerika?*, y que también desarrollaría en su segunda parte, *Amerika, Die Stilbildung des neuen Bauens in der Vereingiten Staaten*.⁹ Sin entrar ahora en el contenido del artículo o de sus libros, que han sido tratados en otras ocasiones, cabe destacar la inclusión de una fotografía del hospital de Los Ángeles durante su construcción. La afición del arquitecto por este tipo de imágenes, en las que la arquitectura aparecía desnuda mostrando únicamente su osamenta, era más que evidente, pues sus libros fueron ilustrados en gran medida con muchas de ellas. La propia *Lovell Health House* fue construida siguiendo esos mismos criterios estructurales, los de las grandes construcciones ingenieriles y rascacielos, en una búsqueda activa por la atractiva capacidad de sugestión de los entramados en acero.

La vivienda había aparecido publicada por primera vez en la revista alemana *Das Neue Frankfurt*, pero ahí únicamente aparecieron unos croquis y algún dibujo.¹⁰ La vivienda construida o, más bien, en construcción, fue publicada por primera vez en el libro *Amerika*, y ahí se incluyeron instantáneas realizadas durante su ejecución por el fotógrafo Willard D. Morgan. Estas imágenes alcanzaron mucho éxito, reproduciéndose incluso mucho más allá de finalizada la obra, en coexistencia con imágenes de la vivienda terminada. Las fotos de este armazón metálico colaboraron de manera definitiva a la consagración de esta obra como una de las piezas maestras de la arquitectura moderna. Tampoco es casual que estas imágenes se incluyeran en su libro entre otras fotografías de puentes, rascacielos, fábricas, hangares o torres de alta tensión. El arquitecto quería construir, a toda costa y pese a las relativas pequeñas dimensiones de la vivienda, un edificio con la escala propia de su tiempo, de los rascacielos. La vivienda fue concebida y construida como una enorme máquina, diseñada al milímetro y situada perpendicularmente a la pendiente de la colina, en clara actitud dominante, asumiendo su condición de icono moderno.



Fig. 4.

Lovell Health House under construction, Willard D. Morgan, Los Angeles, 1928
Publicada en NEUTRA, Richard J., Amerika, 1930, ilustración 219, p. 141

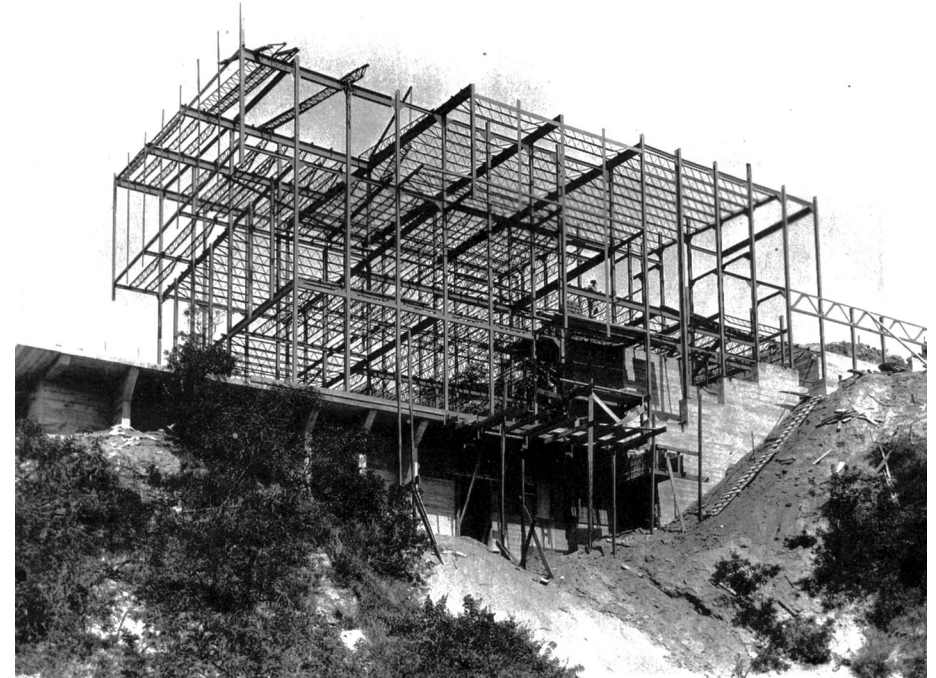


Fig. 5.

Lovell Health House under construction, Willard D. Morgan, Los Angeles 1928
Neutra Archive, UCLA Special Collections

Willard D. Morgan era un reconocido y muy bien relacionado fotógrafo en California, que dejaría su posición privilegiada en Los Ángeles para afincarse en Nueva York en 1930 y dedicarse, casi por completo, a la labor editorial. La relación entre Neutra y Morgan no consiguió sobrevivir mucho más allá desde que el fotógrafo se mudara a Nueva York ya que, aunque ambos intercambiaran algunas cartas, la relación se desvanecerá casi definitivamente a partir de 1931. Pese a su gran calidad como fotógrafo y su avidez visual, Willard D. Morgan ha sido más reconocido por su prolija labor editorial que por su propia trayectoria fotográfica. De hecho, él mismo se consideraba como un fotógrafo de escasa valía, y quizá por ello no se conserven muchas de las placas originales.¹¹

Pese a la definitiva transcendencia internacional de las fotografías que Morgan tomó de la *Lovell Health House* durante su construcción, no había sido éste su primer contacto con la arquitectura moderna emergente en California. Morgan había sido el encargado de fotografiar la primera obra en solitario de Neutra en California, el garaje y zonas de acceso a la casa Conrad Buff, y esas fotografías fueron publicadas, además de en *Amerika*, en el número de noviembre de 1930 de *Architectural Record*.¹² Las páginas contiguas a este número incluían, además, un par de fotografías de la Mary Banning House, de Irving Gill, una de las cuales también aparece simultáneamente en el libro de Neutra. Ambos, Morgan y Neutra, visitaron juntos las obras de Gill y también ambos tomaron instantáneas, que fueron publicadas sucesivamente en algunos artículos sueltos. Así, por ejemplo, *Amerika* incluye algunas fotografías con cierto carácter de secuencia que además denotan una merma de calidad técnica, de lo que se deduce que fueron tomadas por el propio Neutra, distinguiéndose de las de mayor tamaño y calidad, serenas y bien definidas, que fueron tomadas por Morgan.

En 1930, la revista americana *Sheet Metal Worker*, publicó un monográfico sobre la recién acabada *Lovell Health House*, uno de los proyectos más exitosos de Richard J. Neutra. La portada exhibía una excepcional fotografía de la vivienda, ya no en obra sino en su estado final, tomada por Willard D. Morgan, quien a su vez firmaría el artículo que llevaba por título: *An architect's warm-air heated Health House*.¹³ Al principio del artículo, Morgan introduce la figura del arquitecto:

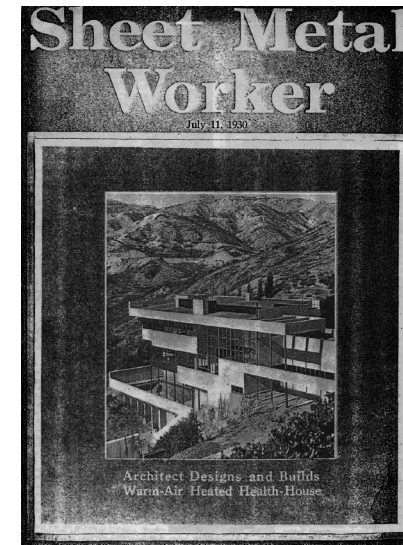


Fig. 6.

Richard J. Neutra de Los Angeles, California, ha sido el arquitecto que se ha encargado del diseño y supervisión de la construcción de esta vivienda única. Neutra ha escrito varios libros sobre arquitectura moderna en América, también ha diseñado edificios tanto en Europa como en América. Ha pasado dos años proyectando y llevando a cabo tareas de investigación para el desarrollo de esta casa de la salud.

La escueta presentación no debió desagradar al arquitecto, ya que su figura aparece algo sobredimensionada. Bien es cierto que Neutra había escrito dos libros, *Wie Baut Amerika?* y *Amerika*, pero la mención a los edificios que había diseñado en Europa debía hacer referencia a sus años de aprendizaje en el estudio de Mendelsohn antes de viajar hacia los Estados Unidos. En cualquier caso, fuera Morgan consciente de la verdadera dimensión de la experiencia profesional de Neutra o no, la realidad es que, a partir de ese momento, y gracias a los generosos textos con los que Morgan o Hitchcock habían introducido su figura, Richard J. Neutra empezaría a ser considerado como un más que prestigioso teórico y arquitecto, al que a menudo se le atribuía una larga experiencia tanto en Europa como en los Estados Unidos. El artículo de *Sheet Metal Worker* destaca principalmente los aspectos constructivos de la vivienda, alabando también la adecuada integración de las instalaciones, especialmente de las de climatización y que justificaban el título del número monográfico de la revista:

En este edificio ultra-moderno, construido pensando especialmente en la salud, es simplemente obvio que los sistemas de calefacción y ventilación sean de los más eficaces. Dado que la superficie acristalada de la vivienda ocupa cerca de dos terceras partes de las fachadas, hay una considerable pérdida de calor durante la noche o con tiempo nuboso. Sin embargo, también hay un requerimiento menor de calefacción durante los días calurosos, fruto de la incidencia de los rayos del sol dentro del espacio de la vivienda. (...) Según pruebas realizadas al sistema de acondicionamiento climático, la vivienda puede conseguir una temperatura óptima en menos de 15 minutos, y luego bajar la intensidad de la calefacción para mantener la temperatura de las habitaciones. No es necesario añadir humidificadores, dada la naturaleza del edificio y también al clima de la zona.

El texto de Morgan pone de manifiesto el interés del fotógrafo por la *Lovell Health House*, utilizándola como pretexto para defender, por extensión, la arquitectura moderna. No sería esta la única ocasión en la que el fotógrafo se vincularía al arquitecto. El archivo personal de Morgan contiene muchas de las fichas que éste enviaba a las revistas sugiriendo temas para su posible publicación. De entre todas ellas, la Query Card #107 y la Query Card #111 hacen referencia inequívoca a la famosa casa Lovell.¹⁴ Se trata de dos fichas mecanografiadas que definen las ideas y argumentos principales que luego podrían ser desarrollados en un hipotético y futuro artículo. Ambos documentos fueron elaborados poco antes de que Morgan se estableciera en Nueva York y, pese a que conocía íntimamente al arquitecto, son las únicas fichas en las que el fotógrafo hace referencia a la obra de Neutra.

La primera de ellas, la Query Card #107, sugería como título *Premature Obsolescence: The Pitfall of home building investments*. El contenido de la ficha es suficientemente elocuente en lo que hace referencia a su concepción y programa:

En la historia que se propone, se elegirán algunas destacadas fotografías de entre las que se acompañan como prueba y también otras en mi poder, que muestran las posibilidades de utilizar los materiales modernos de construcción de una forma nueva y original, dando cuenta del progreso de América. Este edificio representa un nuevo concepto, tanto desde el punto de vista estructural como desde su más estricta funcionalidad. Para asegurar el futuro de la inversión, la estructura de acero, el hormigón armado y el vidrio, han sido utilizados de manera original. La ligera estructura de acero sobrevuela una piscina exterior y domina sobre un plano que se eleva del terreno, un pequeño teatro al aire libre, pistas de tenis, juegos de niños y zonas de gimnasia. (...) En esta vivienda, la cubierta ajardinada, los espacios al aire libre, los balcones para dormir y los solariums parecen mucho más importantes que cualquier denominación estilística. Esto es, estrictamente, un edificio contemporáneo americano, que da respuesta a las demandas modernas de la vida pública y también a la última línea de diseño de los coches.

Y más allá, la referencia a su estructura, es más que explícita:

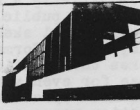
Query Card Number 107	DEMONSTRATION HEALTH HOUSE AND OPEN AIR SCHOOL-- LOS ANGELES Richard J. Neutra, Architect--photographs by Willard D. Morgan
Suggested title for- proposed article-	PREMATURE OBSOLESCENCE The Pitfall Of Home Building Investments
<p>In this proposed story I will select outstanding illustrations from the accompanying proof photos as well as from others I have to show the possibilities in using modern building materials in a new and original way ----- thoroughly in keeping with the modern progressiveness of America.</p> <p>This building represents an entirely new type of plan from the structural as well as from the functional angle. To insure the future of the investment, structural steel, reinforced concrete, and plate (continued on back)</p>	
	
Query Card Number 111	DEMONSTRATION HEALTH HOUSE AND OPEN AIR SCHOOL--LOS ANGELES Richard J. Neutra, Architect-- Photographs by Willard D. Morgan
Suggested Title for- proposed article-	A MODERN METHOD FOR A MODERN HOUSE GUN SHOT CEMENT
<p>In this proposed story for your magazine I will prepare special photographs and text which will present the possibilities in modern building. The accompanying miniature photos only give an idea about the possibilities for preparing this story for your magazine.</p> <p>As all the exterior cement work was gun shot on this modern house I am sure that an excellent story can be prepared about the entire project. The essential feature is that here is a modern American house, built with the most modern building materials and methods today. In addition to the walls of this house the swimming pool, handball courts, garage, and retaining walls were all gun shot, using compressed air apparatus. (over)</p>	

Fig. 7.

Query Card #107, Willard D. Morgan Willard D. Morgan Archive

glass have been used in an original way. The light steel frame overhangs an out of door swimming pool and dominates a plane take off field, an open air theater, tennis and hand ball courts, playground, children's work shops, and gymnastic courts connect with a patio, spacious garage building and play terraces.

Stock steel casements have been successfully grouped to obtain the maximum light radiation -- a requisite of modern hygiene.

No money is spent on ornamentation which so often brands the obsolete building. The live vegetation, flowers and shrubs will take the place of the artificial ornamentation. In this house, roof gardens, open air porches, sleeping balconies, and sun parlors seem much more important than any period style denomination.

This is strictly a contemporary American building, fitting into the modern demands of public life as completely as the latest stream line motor car. The structural skeleton has been designed and formed simultaneously with the layout and formal solution of the functional requirements, and this is what makes the erection possible at such a reasonable cost.

A sense for even surfaced, machine made materials common in many other fields of human appreciation is here introduced into the matter of home making. Its introduction means an added business asset. Modern building will not be the picturesque conglomeration of borrowed historical details but will show the purity and soundness of the perfected machine product.

EDITORIAL NOTE: Please return this query card and any inclosed proof photos with reply. These pictures are not for publication -- However finished 5X7 or 8X10 glossy prints will be furnished later with completed story.

RETURN ADDRESS for photos and reply:--

Willard D. Morgan -- 2437 Echo Park Ave., Los Angeles, Calif.

In planning this house the architect has worked out numerous special features which are in keeping with the modern living in America--- which is demanding more sunlight, air, and recreation facilities. To insure the future of the investment, structural steel, reinforced concrete foundations, gunshot walls, and plate glass have been used in an original way. The light steel frame overhangs an out of door swimming pool (also gun shot cement), and dominates a plain take off field, an open air theater, tennis and hand ball courts, playground, children's work shops, and gymnastic courts connect with a patio, spacious garage building and play terraces.

No money is spent on ornamentation which so often brands the obsolete building. The live vegetation, flowers and shrubs will take the place of the artificial ornamentation. In this house, roof gardens, open air porches, sleeping balconies, and sun parlors seem much more important than any period style denomination.

This is strictly a contemporary American building, fitting into the modern demands of public life as completely as the latest stream line motor car. A sense for even surfaced, machine made materials common in many other fields of human appreciation is here introduced into the matter of home making. Its introduction means an added business asset.

A story covering the essential features of this modern building should be of immediate interest to contractors and others interested in keeping in touch with the new methods in modern building practices.

EDITORIAL NOTE: Please return this query card and any inclosed proof photos with reply. These pictures are not for publication -- Finished 8X10 glossy prints will be furnished with complete story.

RETURN ADDRESS: Willard D. Morgan -- 2437 Echo Park Ave., Los Angeles, Calif.

Fig. 8.

Query Card #111, Willard D. Morgan Willard D. Morgan Archive

El esqueleto estructural ha sido diseñado en paralelo a la definición funcional, haciendo que el conjunto pueda realizarse con un coste más que razonable. Hay una delicadeza en cada superficie utilizada y en cada uno de los materiales industriales que componen la vivienda. Los edificios modernos no son un conjunto pintoresco de detalles históricos extraídos de otros lugares, sino que deberían reflejar, como aquí, la pureza y solidez del producto perfecto de la máquina.

La segunda de las fichas de Morgan, la Query Card #111, ofrecía la publicación de un artículo cuyo título, *A modern method for a modern house: gun shot cement*, también hace referencia a las innovaciones técnicas utilizadas en la construcción de la vivienda. El contenido es muy similar al anterior, algo lógico al tratarse de una breve declaración de intenciones, y salvo los primeros párrafos que son más específicos, el resto del contenido incluso se repite literalmente de la ficha #107:

En la historia que se propone para su revista, preparé tanto fotografías como un texto que presente las posibilidades de los edificios modernos. Las fotografías en miniatura que se acompañan sirven únicamente para dar una idea de las posibilidades que se deducen para preparar este artículo. Como todos los trabajos de exteriores de la vivienda han sido llevados a cabo con cemento proyectado, estoy seguro de que sería excelente preparar un artículo presentando el proyecto en su conjunto. El hecho esencial es que se trata de una casa moderna americana, construida con los materiales y métodos más modernos del momento.

No cabe duda de que esta última es seguramente la definición más acertada para la vivienda, así como uno de los principales motivos que hicieron que la *Lovell Health House* se convirtiera en un éxito a escala internacional. No deja de sorprender el interés de Morgan por la vivienda, lo que sin duda estimuló los intereses del arquitecto por dar a conocer su obra internacionalmente. La aparición de las fotografías en construcción de la casa Lovell en el libro *Amerika* o el artículo de Morgan no son más que un par de pruebas significativas de las grandes expectativas que tanto uno como otro tenían puestas en el proyecto. De hecho, poco después, ambos definieron una estrategia conjunta para intentar publicar un libro monográfico que tuviera como contenido, única y exclusivamente, la famosa vivienda.

A finales de 1930, a su vuelta de su largo viaje alrededor del mundo en el que mostró la vivienda tanto en Europa como en Japón, Neutra intensificó sus contactos con el propósito de conseguir que algún editor diera el visto bueno a la realización del ansiado monográfico. Así lo demuestran dos cartas postales que el arquitecto envió a Morgan en diciembre de ese año. Neutra había viajado hasta Cleveland para zanjar los detalles de unas conferencias que impartiría al año siguiente, y aprovechó el viaje para citarse con algunos editores:

He venido a Cleveland (pero aún no a las conferencias) a propósito de algún otro trabajo interesante en el mundo del automóvil. He hablado con __, Rogers, y he dejado tarjetas. Sin resultados. El calendario para la conferencia casi fijado. He dejado copia impresa del contenido. Respecto a los edificios que pudieras fotografiar, no se las direcciones exactas en Chicago, pero sí algunas localizaciones aproximadas. (...) Estuve con Saylor (de Scribners), ¡prácticamente no hay esperanza con este libro! Escribiré de nuevo cuando regrese a N.Y. Recuerdos. Richard. PD: ¿Qué otros editores propones?.¹⁵

Pero Neutra no puedo esperar a llegar a Nueva York, y tres días más tarde, el 19 de diciembre, escribía una segunda misiva:

Como era de esperar, Scribners no ha aceptado la propuesta para el Lovell Book. ¿Podrías decirme con quién podría hablar en Nueva York ahora? He intentado todo lo posible en este mundo para conseguir que tanto para ti como para mi nos retorne algo de todo este trabajo. No parece posible. Es una pena. Por favor, dame algún consejo, porque voy a estar muy poco tiempo en Nueva York. Si esto sigue saliendo mal, espero que coincidirás que vale la pena, al menos, permitir a Architecture Vivante de París que lo incluya en su colección, sin recompensa (ellos se niegan a pagar!), y que saquen un número especial. He dedicado meses a este asunto y sólo he conseguido cartas de agradecimiento y nada más. Ahora lo voy a intentar con los otros editores de Nueva York, cuyos nombres podrías darme. El mundo es ancho, y todavía se publican muchas cosas sin sentido. (Puedes ver para tu colección el trabajo de de Schmidt, Garden & Martin, como la fábrica Bunte). R. PD: Architectural Record ha publicado a Gill sin citarnos.¹⁶



Fig. 9.

Carta a Willard Morgan de Richard J. Neutra, 16 y 19 de diciembre 1930, Willard D. Morgan Archive

Son más que evidentes los esfuerzos por sacar a la luz el libro monográfico. Finalmente, el proyecto se frustró y, con él, se enfrió la relación entre el arquitecto y Morgan quien, a pesar del extraordinario interés que había demostrado por la vivienda, ya no puso después empeño en sacar a la luz la publicación por sus propios medios una vez instalado en Nueva York y dedicado en exclusiva a labores editoriales. La imagen del esqueleto de la *Lovell Health House* sintetiza perfectamente la ansiada búsqueda de la libertad de la arquitectura moderna. La definición apuntada por *Harmsworth Popular Science* sobre el esqueleto humano, otorgándole la doble función de construirse para proteger lo más vital del cuerpo y a la vez permitir la máxima libertad de movimientos de sus miembros en todas direcciones, puede aplicarse casi literalmente al entramado estructural de la casa Lovell, que se convirtió en un ejercicio de aplicación de los más modernos métodos constructivos del momento. Además, en esta ocasión, la naturaleza de los propietarios y lo excepcional del programa al que debía dar respuesta convierte la vivienda en paradigma de modernidad y reflejo de una sociedad cuyos valores emergentes acabarían imponiéndose como estándar en la cultura del culto al cuerpo y el estado del bienestar. Las sugerentes imágenes durante su construcción fueron tomadas por Willard Morgan mientras compartía lecciones en la academia experimental de arquitectura de Neutra junto a Anita Delano, Harwell H. Harris o Gregory Ain, convirtiéndose en el germen del desarrollo de la arquitectura moderna en California.¹⁷ Neutra en general y la casa Lovell en particular se presentaron ante el público internacional utilizando los medios impresos para abanderar una verdadera modernidad, en la que la tecnología y la prefabricación dejaban de lado posicionamientos más líricos o formalistas.¹⁸ Es indiscutible que el cúmulo de circunstancias y el no poco esfuerzo realizado por su arquitecto hace que esta vivienda, y especialmente la fotografía de su esqueleto, se haya convertido en un auténtico icono de la arquitectura moderna americana además de en ejemplo paradigmático en la que muchos de los grandes postulados de la gran quimera arquitectónica son capaces de sintetizarse en una única y fantástica imagen.

- BOWLER, Peter J., *Science for All: The Popularization of Science in Early Twentieth-Century Britain*, University of Chicago Press, 2009, pp. 156-157. .1
- Cfr. también LA FOLLETTE, Marcel C., *Making Science Our Own: Public Images of Science, 1910-1955*, Chicago Press, 1990; TOBEY, Ronald C., *The American Ideology of National Science, 1910-1930*, Pittsburg Press, 1971; DAUM, Andreas W., *Wissenschaftspopularisierung im 19 Jahrhundert*, Oldenburg Verlag, 2002. .2
- HAMMERTON, John Alexander, *Child of Wonder: An intimate biography of Arthur Mee*, Hodder and Stoughton, 1946, p. 118. .3
- LOVELL, Philip M., *The Health of the Child by Natural Methods*, The Times-Mirror Press, Los Angeles, 1926; LOVELL, Philip M., *Diet for Health by Natural Methods together with Health Menus and Recipes*, The Times-Mirror Press, Los Angeles, 1927. .4
- Cfr. HINES, Thomas S., *Richard Neutra and the search for modern architecture*, Oxford University Press, Nueva York, 1982, pp. 75 y ss., y apéndice A; MCCOY, Esther, *Vienna to Los Angeles: two journeys*, Arts and Architecture Press, Santa Monica, Los Angeles, 1979, pp. 65-71; DE BENEDETTI, Mara, *Rudolf M. Schindler: da Viena a Los Angeles*, Testo & Imagine, Turín, 2000. .5
- Cfr. ALCOLEA, Rubén A., “Wie Baut Amerika? Richard J. Neutra out to capture modernity”, en KÖTH, Anke, KRAUSKOPT, Kai, SCHWARTING, Andreas (Ed.), *Building America. Migration der Bilder*, Thelem DE, Dresde, 2007, pp. 235-251; Cfr. ALCOLEA, Rubén A., “De AC a De 8 en Opbouw: la casa Lovell Health”, en *El G.A.T.C.P.A.C. y su tiempo: política, cultura y arquitectura en los años treinta*, Actas V Congreso Fundación DOCOMOMO Ibérico, Barcelona, 2006, pp. 213-218. .6
- NEUTRA, Richard J., “AMERIKA. Körperübung und gegenwärtige Bauarbeit”, en *Das Neue Frankfurt*, nº5, año 2, mayo 1928, pp. 90-91; NEUTRA, Richard J., *Amerika: Die Stilbildung des neuen Bauens in den Vereinigten Staaten*, col. Neues Bauen in der Welt nº2, Anton Schroll & Co., Viena, 1930, p. 150; NEUTRA, Richard J., “The demonstration Health-house. Los Angeles”, en *Architectural Record*, vol. 67, nº5, mayo 1930, pp. 433-439. .7
8. NEUTRA, Richard J., “Architecture conditioned by Engineering and Industry”, en *Architectural Record*, vol. 66, nº3, septiembre 1929, pp. 272-274.
9. NEUTRA, Richard J., *Wie Baut Amerika?. Gegenwärtige Bauarbeit Amerikanischer Kreis*, Julius Hoffmann, Stuttgart, 1927. Este libro no se encuentra traducido al español, aunque hay una traducción al inglés, no editada, por Regula Niedermann
10. Fybel, depositada en el UCLA Research Library's Department of Special Collections; NEUTRA, Richard J., *Amerika, Die Stilbildung des neuen Bauens in der Vereinigten Staaten*, colección Neues Bauen in der Welt, nº2, Anton Schroll & Co., Viena, 1930.
11. Cfr. Alcolea, Rubén A., “La construcción de un mito. Richard J. Neutra en Europa”, en *Actas del VIII Congreso Internacional de Historia de la Arquitectura Moderna Española: Las revistas de arquitectura (1900-1975) crónicas, manifiestos, propaganda*, T6 Ediciones, Pamplona, 2012, pp. 23-34; ALCOLEA, Rubén A., *Picnic de Pioneros. Arquitectura, fotografía y el mito de la industria en Richard J. Neutra*, Ediciones TC, Valencia, 2009.
12. El material más valioso se encuentra en el Amon Carter Museum, aunque también disponen de fotografías suyas el Grunwald Center for the Graphic Arts, la George Eastman House y el University of Pennsylvania Museum.
13. *Architectural Record*, vol. 68, nº11, noviembre 1930, p. 438.

- MORGAN, Willard D., “An architect's warm-air heated Health House”, en *Sheet Metal Worker*, vol. 21, nº14, 11 de julio de 1930, pp. 410-411, 419. .14
- El fondo personal de Willard D. Morgan fue catalogado exhaustivamente en 1992 por Jennifer Steensma Hoag, que generosamente ha compartido esta información. Calvin College, Art Department, 3201 Burton St SE, Grand Rapids, MI 49546, USA. .15
- Carta postal de Richard J. Neutra a Willard D. Morgan, fechada el 16 de diciembre de 1930. Willard Morgan Archive. Idem. 19 de diciembre de 1930. Willard Morgan Archive. .16
- HINES, Thomas S., *Richard Neutra and the search for Modern Architecture*, Oxford University Press, New York, 1982, p. 101. .17
- Estos casos han sido desarrollados en otras ocasiones, en especial la relación de Neutra con las revistas *Architectural Record*, *Das Neue Frankfurt* o *AC Documentos de Actividad Contemporánea*, además de los esfuerzos de Richard J. Neutra por difundir su obra por todo el mundo durante el año de 1930. Los textos en los que se desarrollan estos temas aparecen reseñados en la bibliografía en algunas de las notas al pie de página de este texto. .18